

Lärm als Umwelt- und Gesundheitsproblem

Matthias Hintzsche
Umweltbundesamt

Fachsymposium „Lärminderungs- und Aktionsplanung“
SILENT CITY 21. - 22. November 2007

Sensibilisierung der Öffentlichkeit durch die Umgebungslärmrichtlinie



„Umweltbelastung Nummer Eins“



„Lärmproblem wird unterschätzt“



„Städte verlangen Geld für Lärmschutz“



Umgebungsärmrichtlinie

RICHTLINIE 2002/49/EG DES EUROPÄISCHEN PARLAMENTS UND DES RATES
vom 25. Juni 2002
über die Bewertung und Bekämpfung von Umgebungsärm

- „Die Gewährleistung eines **hohen Gesundheits- und Umweltschutzniveaus** ist Teil der Gemeinschaftspolitik, wobei eines der Ziele im Lärmschutz besteht.“
- „...um vorzugsweise schädliche Auswirkungen, einschließlich Belästigung, durch Umgebungsärm zu verhindern, ihnen vorzubeugen oder sie zu mindern.“ (Artikel 1)
 - Ermittlung der Belastung durch Umgebungsärm anhand von Lärmkarten
 - Information der Öffentlichkeit über Umgebungsärm und seine Auswirkungen
 - Aktionspläne durch die Mitgliedstaaten

3

Die wichtigsten Einflussfaktoren auf ein positiv wahrgenommenes Wohnumfeld

| Angaben in % | Erhebung 2006 | | | |
|---|------------------|-------------------|-------------------|-------|
| | an erster Stelle | an zweiter Stelle | an dritter Stelle | Summe |
| Nähe zu Einkaufsmöglichkeiten | 8 | 15 | 13 | 36 |
| Nähe zur Natur oder zu öffentlichen Grünanlagen | 12 | 9 | 10 | 31 |
| Ärztliche Versorgungsmöglichkeiten | 14 | 8 | 9 | 31 |
| Öffentliche Verkehrsanbindung | 9 | 10 | 8 | 27 |
| Freunde, Bekannte in der Nähe | 9 | 8 | 9 | 26 |
| Minimaler Verkehrslärm | 10 | 8 | 8 | 26 |
| Gute Luftqualität | 10 | 9 | 6 | 25 |
| Nähe zur Arbeitsstätte | 8 | 7 | 9 | 24 |
| Nette Nachbarn | 6 | 8 | 8 | 22 |
| Freizeitmöglichkeit in der Nähe | 4 | 8 | 8 | 20 |
| Kinderfreundliche Umgebung | 7 | 6 | 5 | 18 |
| Nähe zu Schule oder Kinderbetreuungseinrichtung | 3 | 4 | 6 | 13 |

Quelle: Umweltbewusstsein in Deutschland 2006

4

Lärmbelästigung nach Geräuschquellen

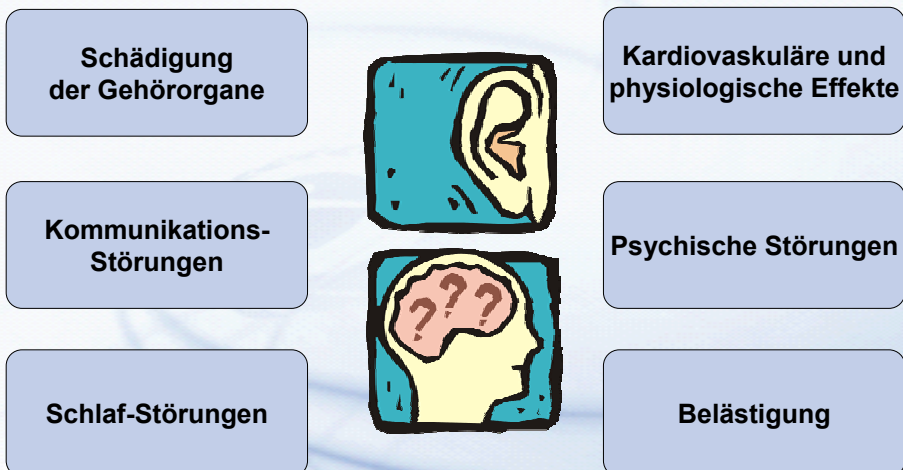
Gestört und belästigt (Angaben in %)

| Geräuschquelle | äußerst | stark | mittelmäßig | etwas | überhaupt nicht |
|-----------------------|---------|-------|-------------|-------|-----------------|
| Straßenverkehr | 4 | 6 | 20 | 30 | 40 |
| Nachbarn | 2 | 4 | 11 | 26 | 57 |
| Flugverkehr | 1 | 3 | 8 | 20 | 68 |
| Industrie und Gewerbe | 0 | 2 | 5 | 12 | 81 |
| Schienenverkehr | 1 | 2 | 5 | 12 | 80 |

Quelle: Umweltbewusstsein in Deutschland 2004

5

Lärmbedingten Wirkungen auf die menschliche Gesundheit



6

Beeinträchtigung durch Fluglärm: Arzneimittelverbrauch

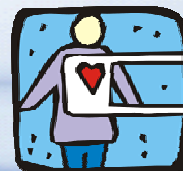
- **Anlass:** Beobachtungen von Ärztinnen und Ärzten über Zunahme von Klagen über psycho-vegetative Störungen (z.B. Herzbeschwerden, Nervosität, Leistungsminderung)
- Vermutung eines Zusammenhanges zwischen Nachtflugverkehr des Flughafens und gehäuft auftretenden Befunden sowie Fällen des Bluthochdrucks
- **Studie:** „Beeinträchtigung durch Fluglärm: Arzneimittelverbrauch als Indikator für gesundheitliche Beeinträchtigung“
- **Ergebnis:** Nächtlicher Fluglärm führt dazu, dass die Betroffenen häufiger den Arzt aufsuchen und die Ärzte diesen mehr Medikamente verschreiben.



7

Chronischer Verkehrslärm erhöht Herzinfarkt-Risiko

- **Anlass:** mögliche Risikofaktoren für Herzinfarkt – speziell für Straßenverkehrslärm und Arbeitslärm
- **Studie:** „NaRoMI“-Studie (Noise and Risk of Myocardial Infarction)
- **Ergebnis:** Risiko, einen Herzinfarkt zu erleiden, steigt bei Männern um etwa 30 Prozent, falls sie längere Zeit in Gebieten mit hohem Verkehrslärm wohnen, deren mittlerer Schallpegel im Außenbereich am Tag über 65 dB(A) liegt



8

Mehr Verkehrslärm – höherer Blutdruck

- **Anlass:** mögliche Risiko-Erhöhung für Herz-Kreislauf-Erkrankungen bei Bewohnerinnen und Bewohnern von stark mit Straßenverkehrslärm belasteten Wohngebieten
- **Studie:** „Epidemiologische Untersuchungen zum Einfluss von Lärmstress auf das Immunsystem und die Entstehung von Arteriosklerose“
- **Ergebnis:** Menschen aus stark mit Verkehrslärm belasteten Wohngebieten sind häufiger wegen Bluthochdrucks in ärztlicher Behandlung als diejenigen, die an weniger belasteten Straßen wohnen
- besonders deutlich ist der Zusammenhang zwischen Bluthochdruck-Behandlungen und der nächtlichen Lärmbelastung



9

Auslöseschwellen für Lärmaktionsplanung

| Umwelthandlungsziel | Zeitraum | L _{DEN} | L _{Night} |
|--|---------------|------------------|--------------------|
| Vermeidung von Gesundheitsgefährdung | kurzfristig | 65 dB(A) | 55 dB(A) |
| Minderung der erheblichen Belästigung | mittelfristig | 60 dB(A) | 50 dB(A) |
| Vermeidung von erheblicher Belästigung | langfristig | 55 dB(A) | 45 dB(A) |

10

Umweltforschungsplan

- Verschärfung der Lärmgrenzwerte von zivilen Strahlflugzeugen
- Minderung der Umweltbelastungen im Schienenverkehr durch emissionsabhängige Trassenpreise
- Beeinträchtigung durch Fluglärm: Arzneimittelverbrauch als Indikator für gesundheitliche Beeinträchtigungen
- Geräuschminderung an Fahrwegen: Umsetzung der Potenziale
- Verfahren zur Beurteilung und Festlegung von lärmindernden Flugstrecken

Verbändeförderung

- SILENT CITY – EA.UE, LK Argus, Konsalt
- Unterstützung der Öffentlichkeitsbeteiligung, Grüne Liga
- Tag gegen Lärm 2008 – Aktionspläne (Planung)

„Die Gewährleistung eines **hohen Gesundheits- und Umweltschutzniveaus** ist Teil der Gemeinschaftspolitik, wobei eines der Ziele im Lärmschutz besteht.“

E-Mail: matthias.hintzsche@uba.de