

Vývoj zaměstnanosti na českém trhu práce z hlediska cílů Lisabonské strategie

Magdalena Kotýnková

VŠE Praha

Česká republika se stala členskou zemí Evropské unie v roce 2004, jednání o přistoupení byla ukončena v prosinci 2002. Přípravy na členství však začaly probíhat několik let před vlastním přijetím. V oblasti zaměstnanosti byl první Národní plán zaměstnanosti České republiky přijat již v roce 1999 a tím byla potvrzena snaha přizpůsobit český systém zaměstnanosti Evropské strategii zaměstnanosti, která byla v Evropě zahájena v roce 1997. Národní plán zaměstnanosti přijatý v roce 1999 byl od roku 2001 aktualizován v Národních akčních plánech zaměstnanosti, které byly zpracovány každoročně. Plán přijatý v roce 2002 již svojí strukturou plně odpovídal standardním Národním akčním plánům členských zemí Evropské unie¹. Po přijetí České republiky do Evropské unie byl schválen Národní akční plán zaměstnanosti na léta 2004 – 2006.

V roce 2005 Evropská komise zpracovala Střednědobé hodnocení Lisabonské strategie², které se stalo východiskem pro její revizi na jarním zasedání Evropské rady (březen 2005). Revidovaná Lisabonská strategie byla nově zaměřena na dosažení vyššího ekonomického růstu a zaměstnanosti při respektování principů udržitelného rozvoje (Strategie pro růst a pracovní místa). Současně byl schválen návrh na změnu řízení, která spočívá v jejím zjednodušení. V souvislosti s revizí Lisabonské strategie byly v roce 2005 zpracovány členskými zeměmi nové jednotné národní dokumenty – Národní programy reform, které jsou koncipovány na tříleté období³. Programy byly vypracovány na základě metodiky obsažené v Integrovaných směrech pro růst a pracovní místa. Tyto integrované směry zahrnují Hlavní směry hospodářské politiky a Směry zaměstnanosti⁴.

Přijetím Národního programu reform v září roku 2005 se Česká republika zavázala plnit revidovaný strategický cíl Lisabonské strategie. Obsahem programu jsou reformní opatření v makroekonomické a mikroekonomické oblasti a na poli zaměstnanosti. Přijatá

¹ Národní akční plán zaměstnanosti 2002 byl vypracován ve spolupráci s britskými odborníky a jeho zpracování bylo financováno na základě twinningového projektu PHARE

² Střednědobé hodnocení Lisabonské strategie bylo zpracováno na základě doporučení expertní skupiny vedené Wim Kokem (tzv. Kokova zpráva)

³ Program je vypracován na tříleté období s tím, že jednotlivá opatření mohou být v případě politických změn revidována, případně nahrazena či doplněna novými reformami.

⁴ Zpracováním Směrů zaměstnanosti do Národního programu reform zůstal svoji platnost Národní akční plán zaměstnanosti na léta 2004 – 2006.

opatření jsou zaměřena především na pokračování reformy veřejných financí, posílení a zvýšení konkurenceschopnosti a zvýšení flexibility trhu práce⁵.

Přestože veškeré dokumenty vypracované v rámci Evropské strategie zaměřenosti a Lisabonské strategie obsahují priority a opatření zaměřené na zvýšení zaměřenosti na českém trhu práce, zaměřenost od roku 1990 až do roku 2004 klesala.

1 Vývoj zaměřenosti po roce 1989

Již počátkem ekonomické transformace došlo k prudkému poklesu zaměřenosti především v důsledku ekonomického vývoje. V letech 1991 – 1994 klesal HDP průměrně ročně o 2,4% a zaměřenost se snižovala tempem 2,3%⁶. Z trhu práce byli v tomto období vytlačeni především tzv. pracující důchodci, čímž došlo k jejich přesunu z trhu práce do ekonomické neaktivity a současně k zachování nezaměřenosti na velmi nízké úrovni. „Počátkem 90. let došlo odchodem podstatné části tzv. pracujících důchodců - přibližně čtvrt miliónu osob, což v té době představovalo 5% pracovní síly do starobního důchodu k výraznému snížení míry ekonomické aktivity“⁷.

V dlouhodobém časovém horizontu se zaměřenost snižovala až do roku 2004. Sledujeme – li vývoj absolutního počtu zaměřených, pak v období let 1989 – 2006 jejich počet poklesl o více než 11 procentních bodů, viz tab. č. 1⁸

⁵ Národní programy reforem všech členských zemí byly koncem roku 2005 podrobeny hodnocení ze strany orgánů Evropské unie. V lednu 2006 uveřejnila Evropská komise první vyhodnocení programů reforem členských zemí v dokumentu Výroční zpráva o pokroku při plnění cílů revidované Lisabonské strategie. Při hodnocení České republiky Evropská komise pozitivně hodnotila celkové zaměření reformních opatření.

⁶ Zdroj: Společná databáze hospodářské komise Spojených národů (UNECE), in: Cazes, S., Nešporová, A.: Transformace trhů práce střední a východní Evropy, str.18. MPSV, Praha 2003

⁷ Zdroj: Winkler, J., Žižlavský M.: Český trh práce a Evropská strategie zaměřenosti. Masarykova univerzita, Brno 2004, str.11

⁸ Pro hodnocení vývoje zaměřenosti jsou využita data z Výběrového šetření o pracovní síle (dále „VŠPS“). Toto šetření je prováděno Českým statistickým úřadem čtvrtletně, poprvé bylo šetřeno období od prosince 1992. VŠPS vychází z doporučení Mezinárodní organizace práce (ILO) a provádí se podle jednotné metodiky Statistického úřadu Evropské unie (Eurostatu). Z toho důvodu je možné tyto údaje použít pro mezinárodní srovnání. Časové řady VŠPS začínají rokem 1993, proto jsou data o vývoji zaměřenosti v letech 1989 – 1992 převzata z publikace ĚSÚ: Ukazatele sociálního a hospodářského vývoje ĚR do r.1999, ĚSÚ, Praha 2000

Tabulka 1 Vývoj počtu zaměstnaných na českém trhu práce v letech 1989-2006

Rok	Celkem (v tis.)	%
1989	5 403	100,0
1990	5 351	99,0
1991	5 059	93,6
1992	4 927	91,2
1993	4 873	90,2
1994	4 926	91,2
1995	4 962	91,8
1996	4 971	92,0
1997	4 936	91,4
1998	4 865	90,1
1999	4 764	88,2
2000	4 732	87,6
2001	4 727	87,5
2002	4 764	88,2
2003	4 733	87,6
2004	4 706	86,8
2005	4 760	88,2
2006	4 785	88,6

Zdroj: ÈSÚ: Ukazatele sociálního a hospodářského vývoje ÈR do r.1999, VŠPS

2 Vývoj zaměstnanosti ve vazbě na ekonomický vývoj

Pro korektní posouzení vývoje zaměstnanosti je potřeba vybrat takový počátek a konec intervalu posuzování, kdy je ekonomika přibližně ve stejné fázi hospodářského cyklu. Vhodným intervalem je interval vymezený roky 1995 a 2005, nebo v těchto letech byl zaznamenán výrazný ekonomický růst. V tomto vymezeném časovém intervalu došlo k největšímu poklesu míry zaměstnanosti v období recese, tj. v období 1996 - 1999, kdy míra zaměstnanosti poklesla o více než 3 procentní body. Míra zaměstnanosti však klesala i v následné fázi hospodářského oživení, z čehož vyplývá, že pokles zaměstnanosti v období recese nebyl pouze cyklický. Náznak zlepšení ve vývoji zaměstnanosti představoval pouze rok 2002, ve kterém došlo k mírnému nárůstu zaměstnanosti a to i při mírném zpomalení hospodářského růstu. V následujících dvou letech ale míra zaměstnanosti opět klesala a to i přes poměrně výrazný ekonomický růst. Pozitivní obrat lze očekávat až od roku 2005, ve kterém míra zaměstnanosti vzrostla, avšak až v nadcházejícím delším časovém období bude možno vyhodnotit, zda zaměstnanost již bude stabilizována. Vývoj míry zaměstnanosti a růst (pokles) výkonnosti ekonomiky viz tab. č. 2

Tabulka 2 Hospodářský růst a míra zaměstnanosti (15 – 64), ČR 1993 – 2005

	1993	1994	1995	1996	1997	1998	1999	2000	2001	2002	2003	2004	2005
Růst/pokles HDP (s.c. 2000)	0,1%	2,2%	5,9%	4,2%	-0,7%	-1,1%	1,2%	3,9%	2,6%	1,5%	3,7%	4,6%	6,0%
Míra zaměstnanosti (15-64)	69,0%	69,2%	69,4%	69,3%	68,7%	67,5%	65,9%	65,2%	65,2%	65,6%	64,9%	64,2%	64,8%

Zdroj: ĚSÚ-VŠPS (zaměstnanost, HDP 2005), National Accounts of OECD Countries, DETAILED TABLES, Volume IIa 1992-2003 (HDP 1993-2004)

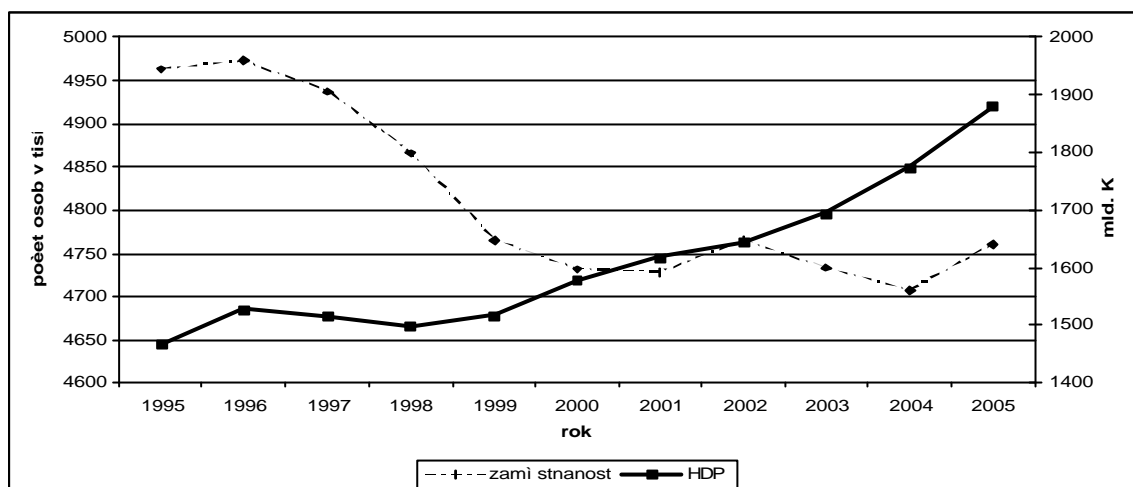
Ekonomický růst byl v období 1999 – 2005 podložen růstem produktivity práce při současném poklesu zaměstnanosti (pokles se zastavil v roce 2005). Produktivita práce byla počátkem 90. let v důsledku technologické zaostalosti vzniklé v období centrální řízené ekonomiky velmi nízká, což dokládá velký rozdíl v hodinové produktivitě práce v porovnání se „starými“ členskými zeměmi Evropské unie (EU-15). Avšak tlak na zajištění konkurenceschopnosti české ekonomiky si vynutil nahrazení zastaralých technologií novými, které často odpovídají nejnovějšímu vývojovému stupni techniky⁹. Rovněž procesy privatizace a restrukturalizace ekonomiky a adaptace ekonomických subjektů na nové podmínky vytvořily prostředí, které umožnilo rychlý růst produktivity práce, což dokumentuje zmenšování rozdílů v úrovni hodinové produktivity práce dosahované českou ekonomikou a průměrem EU-15. Hodinová produktivita práce v české ekonomice vzrostla z 43 % průměru EU-15 v roce 2000 na více než 50 % v roce 2005¹⁰. Trvalý ekonomický růst byl od roku 1999 „tažen“ růstem produktivity práce a provázen poklesem míry zaměstnanosti, jejíž pokles v období let 1998 – 2005 dosáhl 2,7 procentních bodů.

Vzájemný vztah mezi výkonností ekonomiky a zaměstnaností zachycuje graf č. 1, který porovnává vývoj hladiny HDP ve stálých cenách a vývoj počtu zaměstnaných v letech 1995 – 2005. Graf č. 1 dokumentuje negativní korelaci mezi vývojem hladiny HDP a zaměstnaností.

⁹ V nových zemích Evropské unie vznikl „prostor hospodářské dynamiky“, ve kterém při nahrazení zastaralých technologií novými, které odpovídají nejnovějšímu vývojovému stupni techniky, dochází k tomu, že technologický rozvoj přeskočil „jednu generaci“. Zdroj: Lisabonská strategie pro růst a zaměstnanost, zpráva skupiny odborníků pod předsednictvím W. Koka, listopad 2004.

¹⁰ Údaje převzaty z dokumentu: Zpráva o plnění Národního lisabonského programu 2005 – 2008 (Národního programu reformy České republiky), Česká republika 2006, str. 12

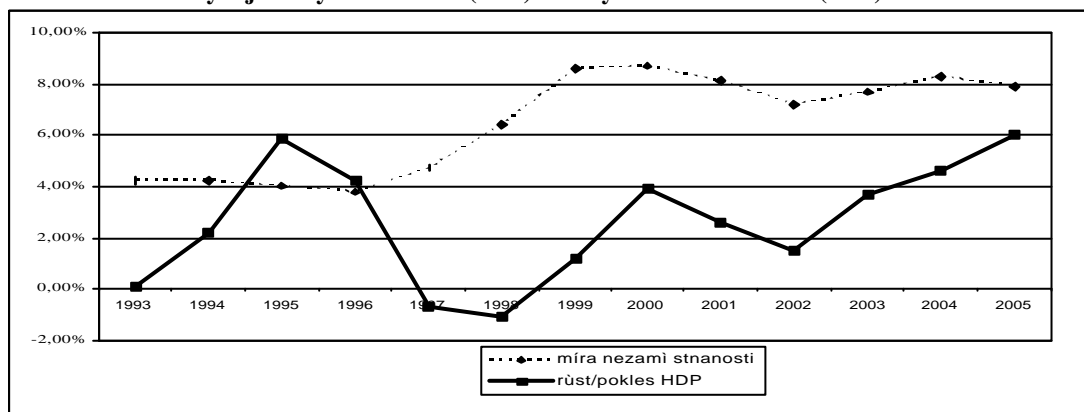
Graf 1: Srovnání vývoje zaměstnanosti (v tisících osob) a hladiny HDP (ve stálých cenách) v letech 1995 - 2005



Zdroj dat: ÈSÚ-VŠPS (zaměstnanost, HDP 2005), National Accounts of OECD Countries, DETAILED TABLES, Volume IIa 1992-2003 (HDP 1993-2004)

Rovněž míra ekonomického růstu a míra nezaměstnanosti nevykázala v letech 1995 - 2005 zřejmý vztah a pokud, tak slabě pozitivní, tzn., že s ekonomickým růstem došlo i k růstu míry nezaměstnanosti, viz graf è. 2.

Graf 2 Srovnání vývoje míry růstu HDP (v %) a míry nezaměstnanosti (v %)



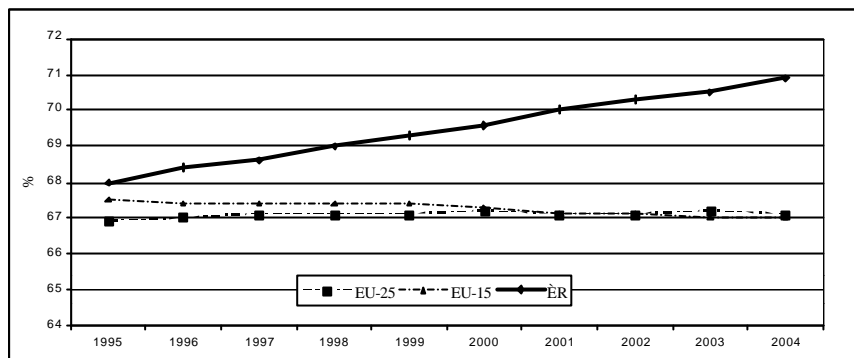
Zdroj: ÈSÚ-VŠPS (zaměstnanost, HDP 2005), National Accounts of OECD Countries, DETAILED TABLES, Volume IIa 1992-2003 (HDP 1993-2004)

3 Vliv demografických změn na trh práce

Změny, ke kterým došlo na trhu práce v letech 1995 - 2005 byly vyvolány nejen poklesem počtu pracovních míst, v jehož důsledku došlo k poklesu absolutního počtu zaměstnaných (v rozsahu 202 tisíc), ale také nárůstem počtu obyvatel v produktivní věku, tj.

ve věku od 15 do 64 let. Podíl obyvatel v produktivním věku vzrostl z 68 % v roce 1995 na 71 % v roce 2004¹¹, viz graf č. 3

Graf 3 Vývoj podílu populace v produktivním věku na populaci celkem v ČR, EU-15 a EU-25 v letech 1995 - 2004



Zdroj: ÈSU - Demografie

Pokles počtu zaměstnaných byl v letech 1995 - 2005 kompenzován nárůstem počtu nezaměstnaných, což ve svém důsledku znamenalo, že počet ekonomicky aktivního obyvatelstva se v absolutním vyjádření udržel v nezměněné výši. Při rostoucím počtu obyvatel v produktivním věku však došlo k poklesu míry ekonomické aktivity obyvatelstva. Pokles míry zaměstnanosti v sobě odráží pokles počtu zaměstnaných, na straně jedné a nárůst počtu obyvatel v produktivním věku, na straně druhé.

Vývoj absolutního počtu obyvatel, počtu zaměstnaných, nezaměstnaných a ekonomicky aktivního obyvatelstva v letech 1993 - 2005 viz tab. č. 3.

Tabulka 3 Vývoj počtu obyvatel, počtu zaměstnaných, nezaměstnaných a ekonomicky aktivního obyvatelstva v letech 1993 - 2005 v tis.

	1993	1994	1995	1996	1997	1998	1999	2000	2001	2002	2003	2004	2005
Počet obyvatel (15 - 64)	7063	7119	7150	7174	7185	7208	7229	7257	7251	7263	7293	7331	7346
Počet zaměstnaných	4873	4926	4962	4971	4936	4865	4764	4732	4727	4764	4733	4706	4764
Počet nezaměstnaných	220	221	208	202	248	336	454	454	418	375	399	426	410
Pracovní síla*	5093	5147	5170	5173	5184	5201	5218	5186	5145	5139	5132	5132	5174

*pracovní síla = ekonomicky aktivní obyvatelstvo

Zdroj: ÈSÚ - Demografie, ÈSÚ - VŠPS

Snížení míry ekonomické aktivity a míry zaměstnanosti od roku 1993 a růst míry nezaměstnanosti od konce roku 1997 dokumentuje tab. č. 4

¹¹ Podíl populace v produktivním věku (15 - 64) se v zemích Evropské unie v průměru dlouhodobě pohybuje okolo 67 %, zatímco v České republice se stále ještě podíl populace v produktivním věku zvyšuje. Tento vývoj je důsledkem vysoké porodnosti v sedmdesátých a osmdesátých letech minulého století. Očekává se však, že od roku 2008 se v ekonomice začnou projevovat důsledky stárnutí populace. Zdroj: Zpráva o plnění Národního lisabonského programu 2005 - 2008 (Národního programu reform), Česká republika 2006

Tabulka 4 Vývoj míry nezaměstnanosti a míry ekonomické aktivity obyvatelstva (15-64), ČR 1993 – 2005

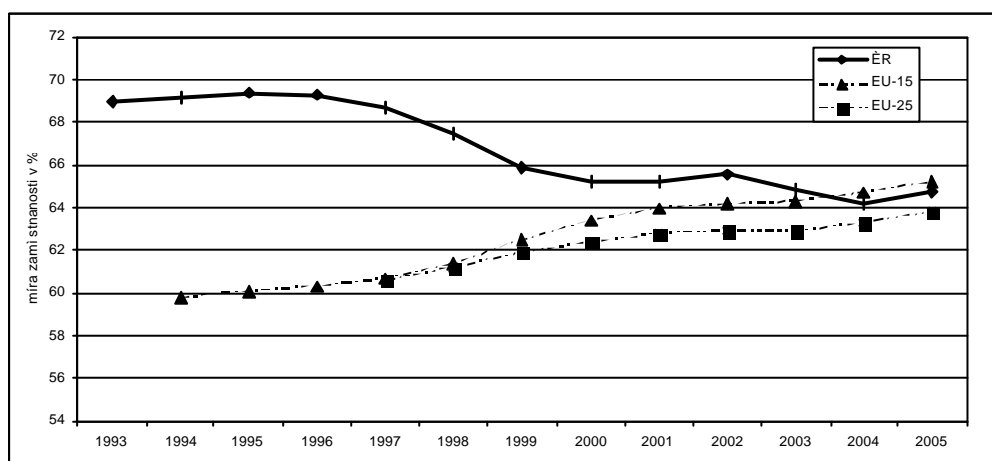
	1993	1994	1995	1996	1997	1998	1999	2000	2001	2002	2003	2004	2005
Míra ekonomické aktivity (15-64)	72,12%	72,31%	72,31%	72,11%	72,16%	72,16%	72,18%	71,46%	70,97%	70,75%	70,37%	70,01%	70,38%
Míra zaměstnanosti (15-64)	69,0%	69,2%	69,4%	69,3%	68,7%	67,5%	65,9%	65,2%	65,2%	65,6%	64,9%	64,2%	64,8%
Míra nezaměstnanosti (15-64)	4,3%	4,3%	4,0%	3,9%	4,8%	6,5%	8,7%	8,8%	8,1%	7,3%	7,8%	8,3%	7,9%

Zdroj: ĚSÚ-VŠPS.

4 Ěeský trh práce a Lisabonské cíle

Dosavadní vývoj míry zaměstnanosti na Ěeském trhu práce je v rozporu s cíli Lisabonské strategie. V roce 2005 Ěeská republika nesplnila průběžný cíl Lisabonské strategie, který stanovil dosáhnout míry zaměstnanosti ve výši 67%. Rovněž dosažení požadované míry zaměstnanosti ve výši 70% v roce 2010 bude zřejmě obtížné. Úroveň zaměstnanosti se nejvíce blížila k požadovanému cíli v roce 1995, avšak od té doby se od tohoto cíle trvale vzdalovala.¹² Míra zaměstnanosti v ĚR dlouhodobě klesala, zatímco průměrná míra zaměstnanosti EU-15 i EU-25 roste, viz graf ě. 4

Graf 4 Vývoj míry zaměstnanosti v ĚR, EU-15 a EU-25 v letech 1993 - 2005



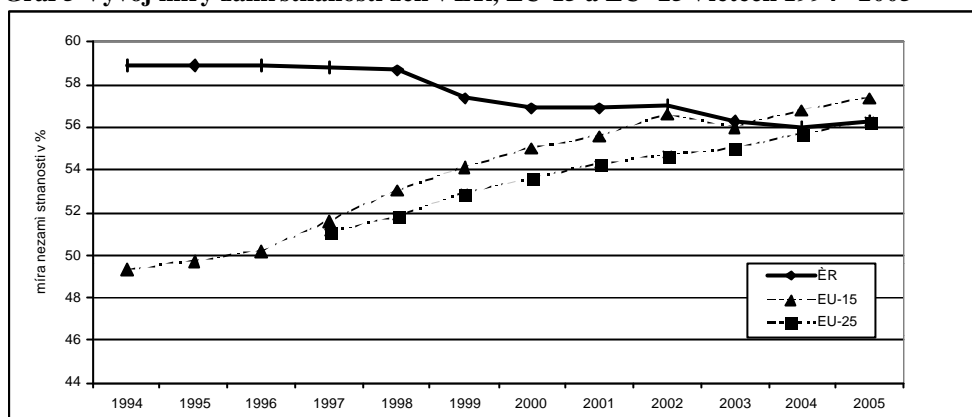
Zdroj: ĚSÚ-VŠPS, European Commission, Eurostat Home Page, Data Navigation Tree

V oblasti zaměstnanosti žen rovněž nebylo dosaženo Lisabonského cíle, který byl pro rok 2005 stanoven ve výši 57%. Od tohoto cíle se zaměstnanost žen od roku 1993 po celou dobu vzdalovala na rozdíl od průměrné zaměstnanosti žen v EU, ve které zaměstnanost žen rostla, viz graf ě. 8. Přesto je cíl stanovený pro rok 2010 ve výši 60% relativně méně vzdálený než cíl týkající se celkové zaměstnanosti a jeho dosažení by mohlo být snazší. Vývoj

¹² Obrat nastal až od 4. čtvrtletí 2004, kdy se míra zaměstnanosti začala zvyšovat a v roce 2005 její růst pokračoval při současném růstu míry ekonomické aktivity. Růst míry zaměstnanosti pokračoval i v roce 2006 (v 1. čtvrtletí o 1,7%, a ve 2. čtvrtletí o 1,6%). Avšak až v delším časovém horizontu bude možno vyhodnotit, zda se nejedná pouze o dočasný trend.

míry zaměstnanosti žen v ČR a porovnání s vývojem průměrné míry zaměstnanosti v EU-15 a EU_25, viz graf č. 5

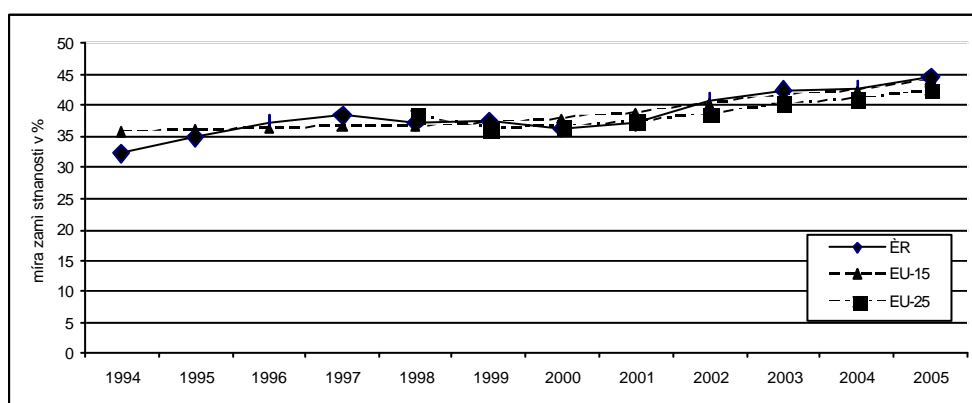
Graf 5 Vývoj míry zaměstnanosti žen v ČR, EU-15 a EU-25 v letech 1994 - 2005



Zdroj: ĚSÚ-VŠPS, European Commission, Eurostat Home Page, Data Navigation Tree

Pozitivní vývoj byl zaznamenán u zaměstnanosti starší pracovní síly, avšak ani u této věkové kategorie není prozatím splněn Lisabonský cíl, který u populace ve věku 55 až 64 let byl stanoven na 50% v roce 2010. Cíl pro rok 2005 stanoven nebyl. Na rozdíl od jiných cílů však v tomto případě nedochází ke vzdalování se od daného cíle, ale k jeho postupnému přibližování a při udržení dosavadního vývoje se cíl 2010 jeví jako dosažitelný. Vývoj míry zaměstnanosti starší pracovní síly v ČR a porovnání s vývojem průměrné míry zaměstnanosti v EU-15 a EU_25, viz graf č. 6

Graf 6 Vývoj míry zaměstnanosti starší pracovní síly v ČR, EU-15 a EU-25 v letech 1994 - 2005



Zdroj: ĚSÚ-VŠPS, European Commission, Eurostat Home Page, Data Navigation Tree

Závěr

Ekonomická transformace s sebou přinesla vytvoření otevřeného trhu práce. Před rokem 1990 byl zaměstnancům zajištěn vysoký stupeň jistoty zaměstnání a stability pracovního místa, neboť pracovní právní vztahy byly silně regulovány, což se však nepříznivě odráželo v nízké výkonnosti zaměstnanců a v nízké efektivnosti využívání pracovní síly. Situace na trhu práce se na samém počátku transformačního období vyznačovala plnou zaměstnaností, absencí otevřené nezaměstnanosti a převažující poptávkou po pracovní síle nad její nabídkou.

Ekonomická reforma byla zaměřena na vytvoření efektivně fungující tržní ekonomiky včetně efektivně fungujícího trhu práce, jehož vytvoření však s sebou přineslo výrazné změny. Na trhu práce došlo po roce 1990 především k poklesu zaměstnanosti a ke vzniku a postupnému vývoji nezaměstnanosti, která se stala součástí sociálně – ekonomické reality české společnosti.

V průběhu 90. let klesala zaměstnanost spolu s poklesem ekonomické výkonnosti ekonomiky (1990 – 1993; 1996 – 1998), avšak pokles zaměstnanosti pokračoval i v období trvalého ekonomického růstu (1999 – 2004). Ekonomický růst, k němuž došlo od roku 1999, byl podložen růstem produktivity práce, která byla na počátku 90. let v důsledku technické zaostalosti nízká. Tlak na zajištění konkurenceschopnosti české ekonomiky si vynutil obměnu zastaralých technologií, restrukturalizaci ekonomiky a adaptaci ekonomických subjektů na nové podmínky, což vytvořilo prostředí, které umožnilo rychlý růst produktivity práce.

Ekonomický růst podložený růstem produktivity práce byl souběžně doprovázen poklesem zaměstnanosti, což ve svém důsledku znamenalo, že se Česká republika nepřiblížila, ale naopak vzdálila od cílů Lisabonské strategie stanovených v oblasti zaměstnanosti pro rok 2005. Výjimkou je míra zaměstnanosti starší pracovní síly, kde na rozdíl od celkové míry zaměstnanosti a míry zaměstnanosti žen nedocházelo ke vzdalování se od daného cíle, ale k jeho postupnému přibližování.